

## Wirkungsmessung

### Warum geben wir Geld aus für Evaluation?

**Bei einer Evaluation messen wir die Wirkung der Projekte des DRK. Dadurch können wir die Qualität unserer Projekte kontinuierlich verbessern und sicherstellen. Ob interne Evaluation durch alle Beteiligten oder externe Evaluation durch Gutachter mit spezieller Expertise: Das Lernen und die Verbesserung der Qualität der Arbeit stehen für das DRK im Vordergrund.**

---

Wann evaluieren wir ein Projekt?



Phasouk Kolasith/Lao Red Cross

Bereits bei der Planung eines Projektes wird entschieden, zu welchem Zeitpunkt und in welcher Form eine Evaluierung umgesetzt werden soll. Das DRK bevorzugt eine Zwischenevaluierung spätestens nach der Hälfte der Projektlaufzeit. Das Projektteam und alle Beteiligten können die anschließenden Feststellungen und Empfehlungen nutzen, um den weiteren Verlauf des Projektes zu optimieren. Damit leistet die Wirkungsmessung einen wichtigen Beitrag zur Qualitätssicherung unserer Projekte. Eine Abschlussevaluation zum Projektende wird dann durchgeführt, wenn ein besonderes Interesse vorliegt. Dies können besondere Fragestellungen sein, z.B. bei einem Pilotprojekt, einer neuen Kooperationsform, neuen Partnern, der Erprobung neuer Methoden oder Techniken. Eventuell ist es auch notwendig, Spendern oder Gebern den sinnvollen Einsatz der Mittel nachzuweisen. Eine Abschlussevaluation soll aber immer das Lernen für alle am Projekt Beteiligten ermöglichen, damit zukünftige Projekte noch besser werden.

---

### Wer führt die Evaluation durch?

Eine **externe Evaluation** durch ausgewählte Gutachter wird durchgeführt, wenn die Komplexität des Projektes oder die aktuelle Situation besondere Fragen aufwerfen, die den Blick von außen sowie eine spezielle Kompetenz erfordern. Eine **unabhängige Evaluation** kann durch DRK eigenes Personal durchgeführt werden, das nicht im Projekt eingebunden ist, aber die erforderliche Fachkompetenz mitbringt. Der Vorteil ist, dass DRK Personal seine Erfahrungen aus der Evaluation in weitere Projekte einbringen kann und das Lernen innerhalb der Organisation gefördert wird. Eine interne Evaluation durch das Projektteam und alle Beteiligten kann als Zwischen- oder Abschlussevaluation durchgeführt werden, wenn keine besonderen Erfordernisse gegeben sind. Ohnehin führt jedes Projektteam in der Regel eine kurze, **interne Evaluation** (Review) im

Rahmen der jährlichen Projektplanung durch. Hierbei werden die Erfahrungen („Lessons Learned“) aus dem Projektjahr zusammengetragen und fließen in die neue Planung ein.

---

### Nach welchen Kriterien wird evaluiert?

Das DRK wendet bei jeder Evaluation die sog. anerkannten OECD-DAC-Kriterien<sup>1</sup> an. So werden die **Relevanz** des Projektes, die **Effektivität** und **Effizienz** der Zielerreichung, die **Nachhaltigkeit** der Maßnahmen und die **Wirkungen** überprüft. Es wird untersucht, in wieweit geltende **Vorschriften und Regeln** eingehalten und erforderliche **Koordination und Kooperation** umgesetzt wurden. Eine Evaluation muss zudem den folgenden **ethischen Standards** genügen: Sie muss sinnvoll, machbar, anwendbar, ethisch und legal, unparteiisch, unvoreingenommen und transparent sein. Der Einsatz angemessener Methoden soll die korrekte Sammlung und Analyse von Information ermöglichen. Die Evaluation soll, so weit möglich, partizipativ sein, das heißt unter sinnvoller Einbeziehung aller Beteiligten durchgeführt werden.

<sup>1</sup>Die Mission der Organisation für Wirtschaftliche Zusammenarbeit und Entwicklung (OECD) ist die Förderung und Unterstützung von Rahmenbedingungen, die das soziale und wirtschaftliche Wohlergehen der Menschen weltweit verbessern. Das Development Assistance Committee (DAC) der OECD hilft dabei, ein besseres Leben für die Menschen in Entwicklungsländern zu schaffen.

---

### Was passiert mit den Ergebnissen?

Das DRK hat verschiedene Maßnahmen eingeführt, die die weitere Nutzung der Evaluationsergebnisse sichern soll. Besonders wichtig ist es sicherzustellen, dass die am Projekt Beteiligten die Ergebnisse und Empfehlungen der Evaluierung überprüfen (Validierung). Darüber hinaus wird nach der Evaluation auf Projektebene eine Planung erstellt, wie die Empfehlungen umgesetzt werden sollen (Management Response). Alle Evaluationsergebnisse werden mit den Partnern geteilt. Innerhalb des DRK werden die Ergebnisse und Empfehlungen ausgewertet und vorgestellt, sodass alle Mitarbeiter bei einer Projektneuplanung die Erfahrungen nutzen können.

Für die Öffentlichkeit stellen wir die Zusammenfassungen der Evaluationsberichte (Executive Summary) zur Verfügung. Bei Interesse können vollständige Berichte beim DRK unter [drk\(at\)drk.de](mailto:drk(at)drk.de) angefragt werden.

## Zusammenfassungen der Evaluationsberichte

**Lesen Sie hier die sog. "Executive Summaries" einzelner Evaluationsberichte zu Projekten des DRK. Die kompletten Berichte erhalten Sie auf Anfrage.**

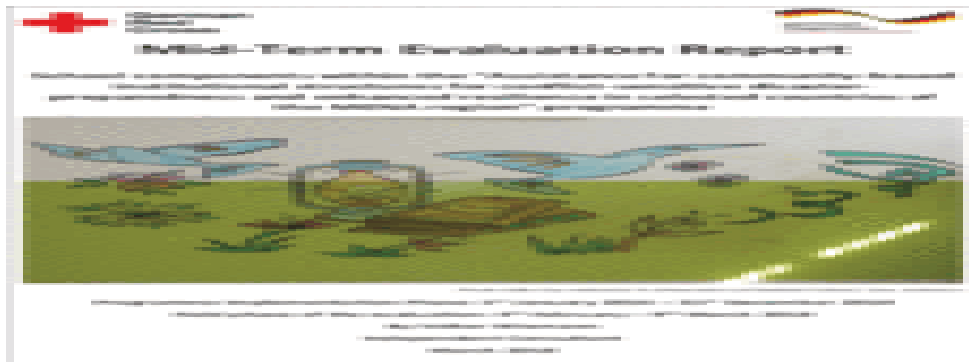
Kontakt: [braunes\(at\)drk.de](mailto:braunes(at)drk.de)



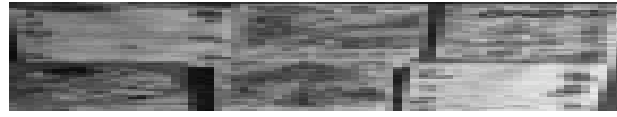
2018 - Ägypten - Bargeld für Flüchtlinge  
154 KB



2018 - Madagaskar - Rongatry  
367 KB



2018 - MENA - Resilienz und Katastrophenvorsorge  
654 KB



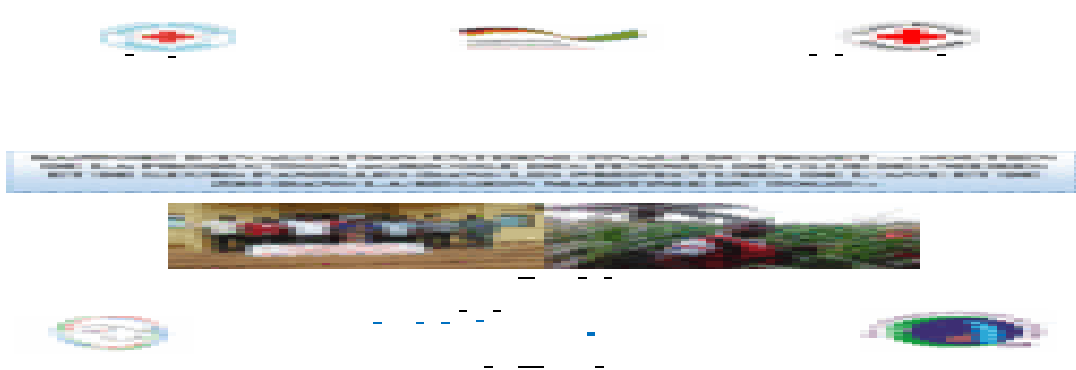
2018 - Philippinen - Katastrophenvorsorge Capiz  
247 KB

2018 - Philippinen - Katastrophenvorsorge  
209 KB

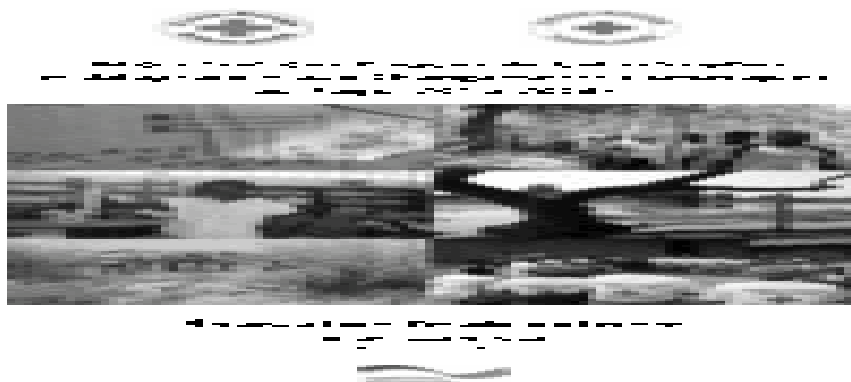


2018 - Sudan - WASH Girba  
502 KB

2018 - Tadschikistan, Kirgisistan - DRR  
170 KB



2018 - Togo - Lebensgrundlagen  
488 KB



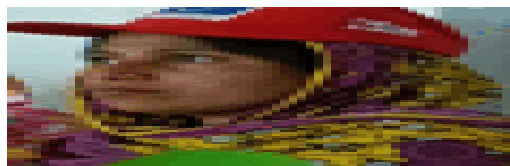
2018 - Togo - Katastrophenvorsorge  
655 KB



2018 - Uganda - Klimaanpassung  
412 KB



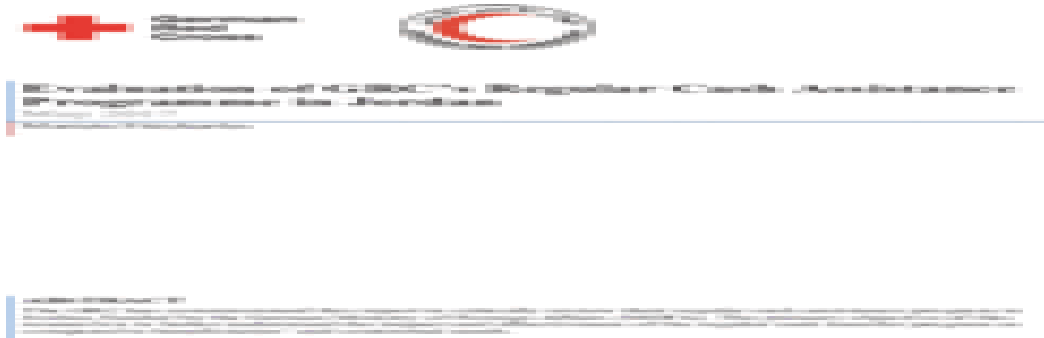
2018 - Vietnam - Katastrophenmanagement  
324 KB



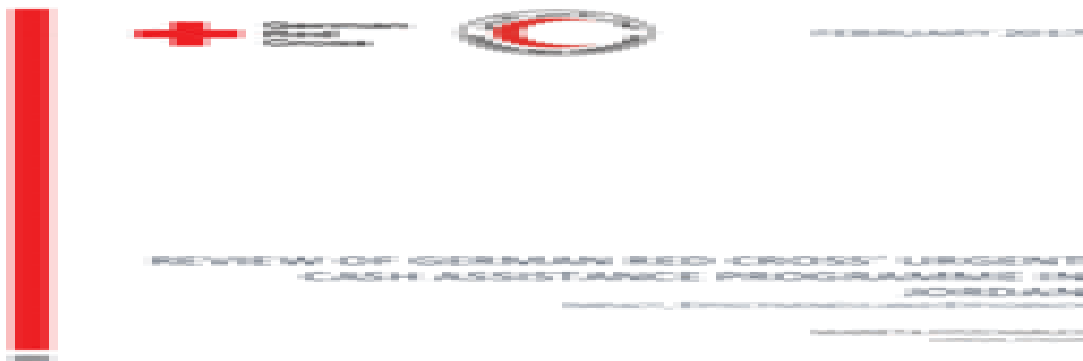
2017 - Bangladesch - Katastrophenvorsorge  
428 KB



2017 - Gaza - Katastrophenvorsorge  
555 KB

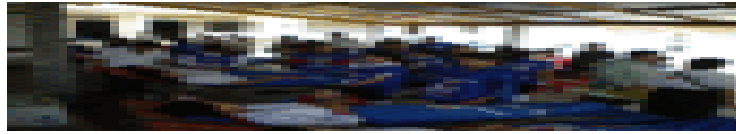
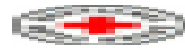


2017 - Jordanien - Bargeldzahlungen  
188 KB

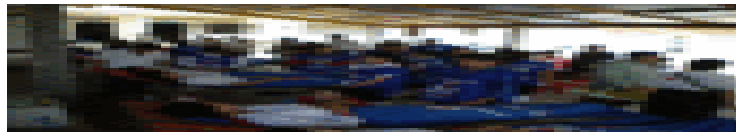
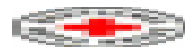


2017 - Jordanien - Bargeldzahlungen  
237 KB





2017 - Laos - Blutbank  
974 KB



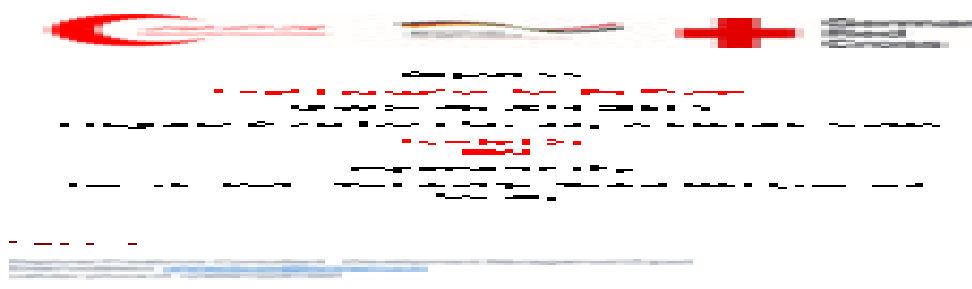
2017 - Laos Blutbank  
283 KB



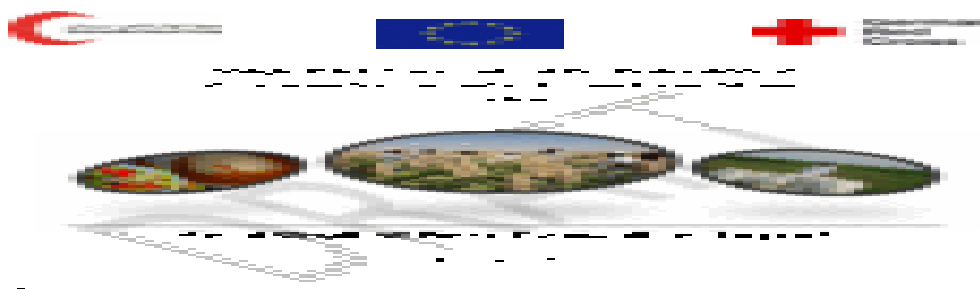
2017 - Pakistan - Ernährungssicherung  
309 KB



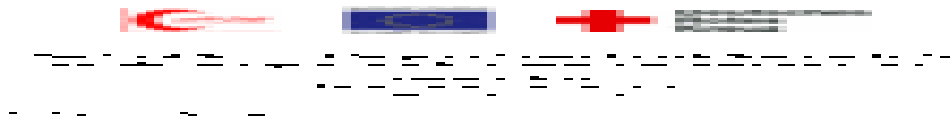
2017 - Pakistan - Ernährungssicherung  
8 MB



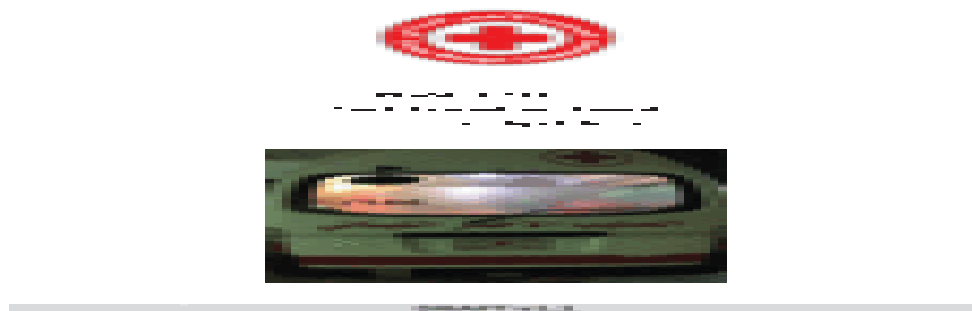
2017 - Sudan - Ernährung, Kassala  
982 KB



2017 - Sudan - Ernährung, Gedaref  
693 KB



2016\_Health-Food-Prepared\_Darfur  
54 KB



2016\_Lebanon\_Field\_Evaluation\_Report  
621 KB



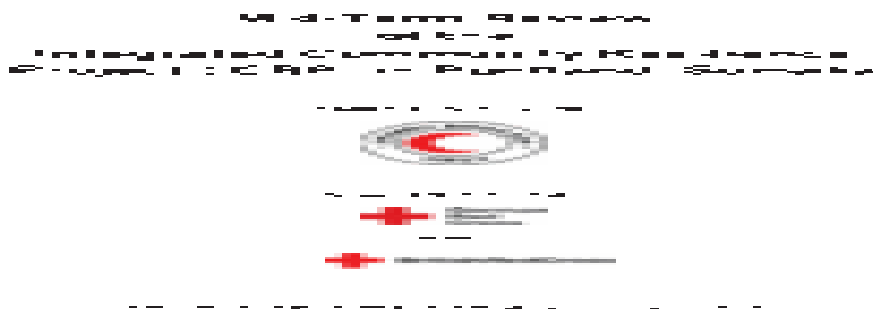
**Mid-term review of the integrated approach in the Haiyan recovery programme in the Philippines**



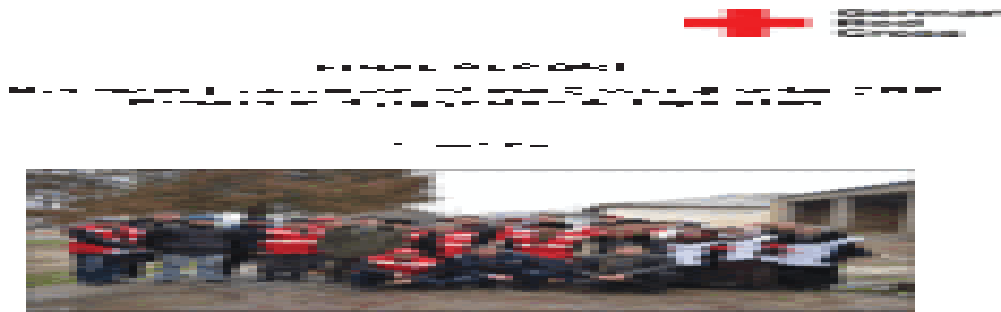
2016\_Integrated-Recovery\_Haiyan  
5 MB



2016\_Food\_Security\_Sudan  
292 KB



2016\_Community\_Resilience\_Puntland  
148 KB



2016\_Disaster\_Risk\_Reduction\_Central\_Asia  
1 MB



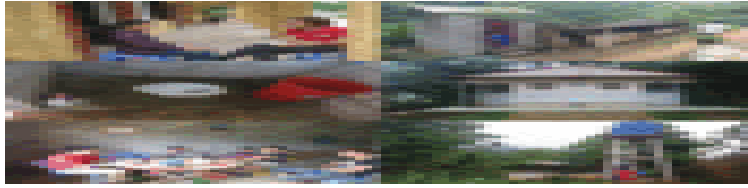
2015\_Climate-Change-Adaptation-Togo  
585 KB



2016\_Climate-Change-Adaptation-Uganda  
374 KB



2016 - Uganda - Klimaanpassung  
2 MB



[2016\\_Water\\_Sanitation\\_Vietnam](#)  
4 MB



[2016\\_Disaster\\_Risk\\_Management\\_Vietnam](#)  
542 KB